

ĐỀ 4

I. Word:

1. Đọc phần ghi chú để chọn font phù hợp.

Chọn font VNI – Times, trong Unikey chọn bảng mã VNI Windows và gõ đoạn văn bản sau:

Giải thưởng “Ý tưởng kinh doanh sáng tạo”

Đề án dự thi:

Nội dung hoạt động của trường:

Giáo dục các vấn đề về gia đình: cho mọi người, nhất là cho giới trẻ từ 15 tuổi trở lên.

Trường sẽ có những lớp học, khóa học về dự bị hôn nhân, về giới tính, về tổ chức gia đình...

Nữ công gia chánh: các lớp học dạy về nấu ăn, cắm hoa, trang trí nhà cửa...

Kinh tế phụ gia đình: đây là một chương trình học rất quan trọng để khởi nghiệp, từ gánh hàng xén, tiếp tạp hóa, đến nghề đan lát, chăn nuôi, sửa chữa nhỏ...

Ưu thế của đề án:

Hiện nay chưa có bất cứ mô hình nào về loại trường này.

Xã hội hiện lúng túng trong việc giải quyết các vấn đề gia đình như: giáo dục giới tính – dự bị hôn nhân – làm cha mẹ – phạm tội trong lứa tuổi vị thành niên – ly hôn – bạo hành trong gia đình. Việc thành lập trường giáo dục về gia đình nhằm nâng cao nhận thức về gia đình trong đời sống xã hội hiện nay, đặc biệt là các gia đình ở đô thị.

Kế hoạch chương trình giảng dạy:

Lớp học Thời gian học Bắt buộc

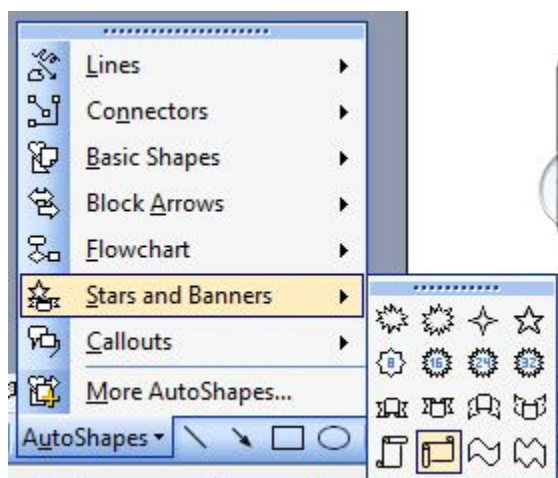
1. Giáo dục giới tính 2 tháng
2. Tổ chức công việc và ngân sách gia đình 3 tuần
3. Võ thuật tự vệ giúp phụ nữ chống bạo hành 4 tháng
4. Lớp học làm cha mẹ, nuôi dạy con theo độ tuổi 10 buổi

2. Định dạng kiểu chữ:

- Font VNI-Cooper cho Giải thưởng “Ý tưởng kinh doanh sáng tạo”
- Chọn kiểu chữ in đậm (Chọn **B** – Bold trên thanh công cụ hoặc Format - > Font, trong Font style chọn Bold).
- Chọn kiểu chữ gạch dưới (Chọn *I* – Italic trên thanh công cụ hoặc Format - > Font, trong Font style chọn Italic)

3. Chèn Autoshapes:

- Sử dụng thanh công cụ Drawing hoặc vào Insert -> Picture -> Autoshapes
- Chọn hình phù hợp



- Vẽ hình
- Kích phải vào hình chọn Add text và gõ văn bản vào


4. Chèn WordArt

- Sử dụng thanh công cụ Drawing hoặc vào Insert -> Picture -> WordArt
- Chọn kiểu phù hợp



- Gõ văn bản phù hợp
- OK để xác nhận các thao tác.

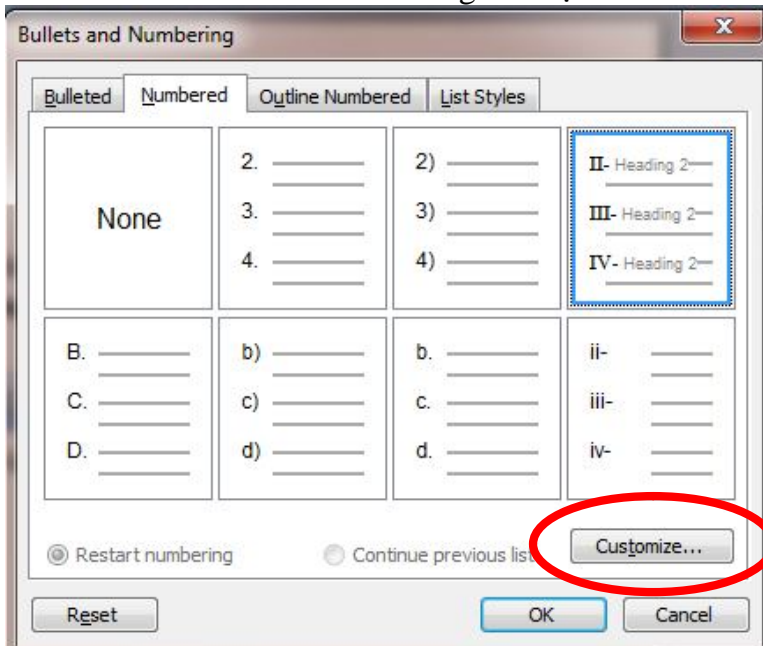
5. Chia cột văn bản:

- Chọn văn bản cần chia cột
- Chọn phần văn bản muốn định dạng cột
- Kích vào biểu tượng Columns  trên thanh công cụ -> chọn số cột
- Hoặc chọn Format -> Columns, chọn số cột và nhấn OK.

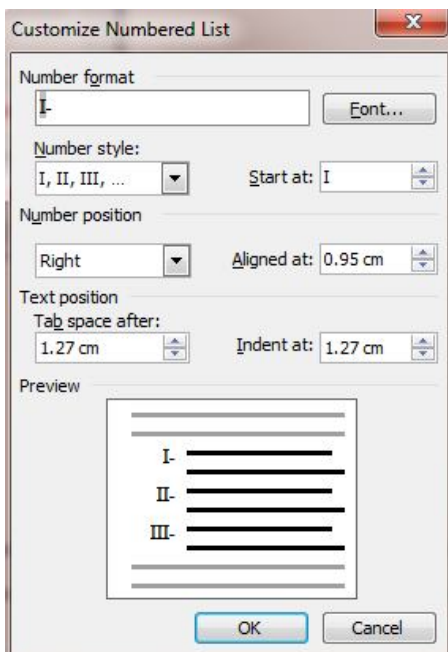
6. Tạo viền văn bản:

- Chọn văn bản cần tạo viền
- Format -> Border and Shading chọn thẻ Border chọn kiểu đường viền (Style), chọn màu (Color) và độ rộng (Width) nếu cần, trong phần Settings chọn kiểu Box, xem phần Preview để xem các thay đổi, chọn Apply to: Paragraph.

7. **Bullets and Numbering:** kích vào biểu tượng Numbering  trên thanh công cụ hoặc vào Format -> Bullets and Numbering -> chọn kiểu Numbering phù hợp và OK.



- Kích vào Customize:



8. Các dòng còn lại sử dụng kỹ thuật đặt tab:

- Kích trái trên thanh thước ngang tại vị trí muốn đặt tab, tab mặc định sẽ canh lề trái, trước mỗi tab là khoảng trắng. Nếu muốn thay đổi thì mở hộp thoại tab chỉnh lại.
- Trường hợp muốn đặt tab chung cho nhiều dòng văn bản thì phải chọn văn bản trước, sau đó mới đặt tab. Để đặt được tab chung thì các tab riêng phải bị xóa hết trước khi đặt tab chung.

Ví dụ:

1. Giáo dục giới tính 2 tháng
 2. Tổ chức công việc và ngân sách gia đình 3 tuần
- Chọn 2 dòng văn bản trên
 - Kích trên thước ngang để đặt 3 tab
 - o Tab 1: mặc định
 - o Tab 2, 3: canh giữa, trước tab là dấu chấm

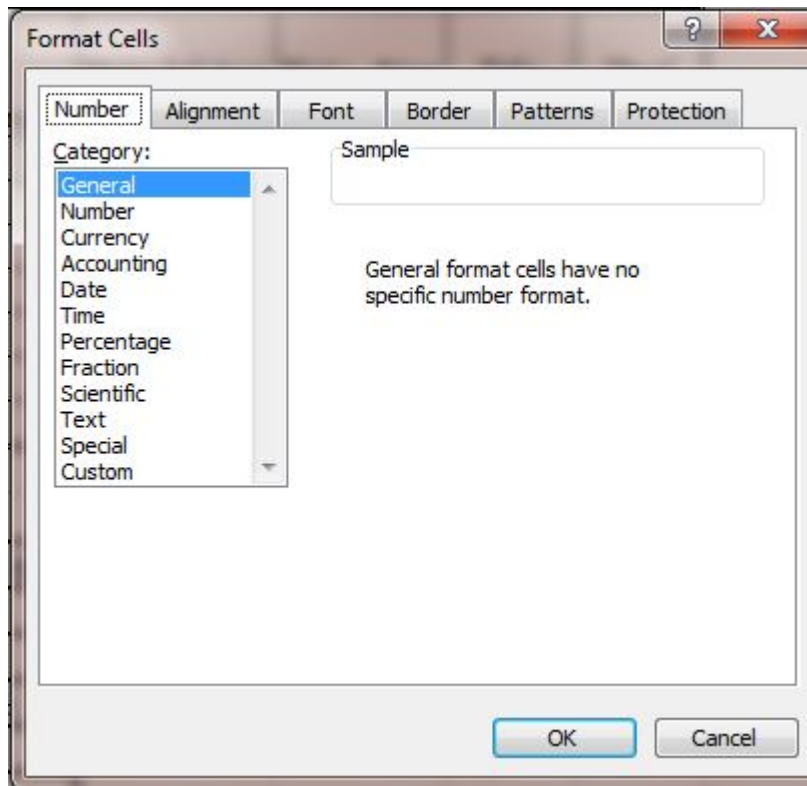
II. Excel:

1. Nhập dữ liệu:

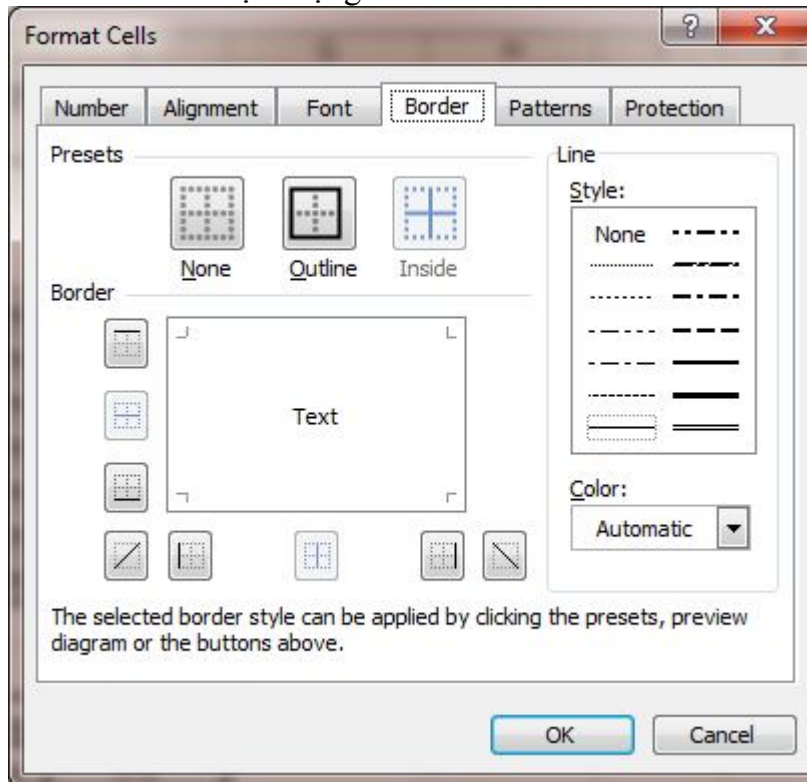
	A	B	C	D	E	F	G	H	I	J
1	BẢNG KÊ TIỀN THUẾ CÁC QUẦY KINH DOANH TẠI CÁC CHỢ									
2										
3	Số đăng ký kinh doanh	Tên chợ	Mặt hàng kinh	Tên mặt hàng	Vốn kinh doanh	Tiền thuế	Ngày hết hạn đóng thuế	Ngày đóng thuế thực tế	Tiền phạt	Thuế phải nộp
4	001/DK	Đà Kao	VKT		10,000,000		01-01-2003	01-01-2003		
5	002/BC	Bà Chiểu	TP		5,000,000		13-01-2003	15-01-2003		
6	004/TD	Tân Định	MP		50,000,000		20-01-2003	25-01-2003		
7	004/PN	Phú Nhuận	GD		10,000,000		20-01-2003	29-01-2003		
8	002/DK	Đà Kao	QA		10,000,000		18-01-2003	17-01-2003		
9	003/BC	Bà Chiểu	MP		40,000,000		10-01-2003	10-01-2003		
10	002/BT	Bến Thành	VKT		8,000,000		12-01-2003	15-01-2003		
11										
12	Bảng 1			Bảng 2						
13	Mã chợ	Tên chợ		Mã hàng	Tên mặt hàng	Tỷ suất thuế				
14	TD	Tân Định		TP	Thực phẩm	5%				
15	BT	Bến Thành		GD	Giày dép	5%				
16	BC	Bà Chiểu		MP	Mỹ phẩm	10%				
17	DK	Đà Kao		VKT	Vải katê	7%				
18	PN	Phú Nhuận		QA	Quần áo	8%				

2. Định dạng đường viền:

- Kích phải chọn Format cells hay chọn menu Format -> Cells hiện ra hộp thoại sau:



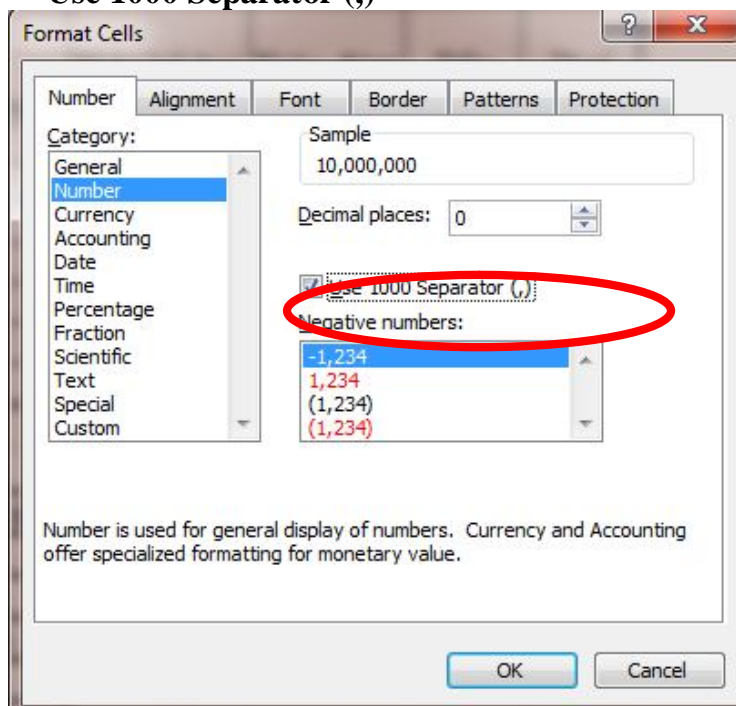
- Vào thẻ Border để định dạng viền:



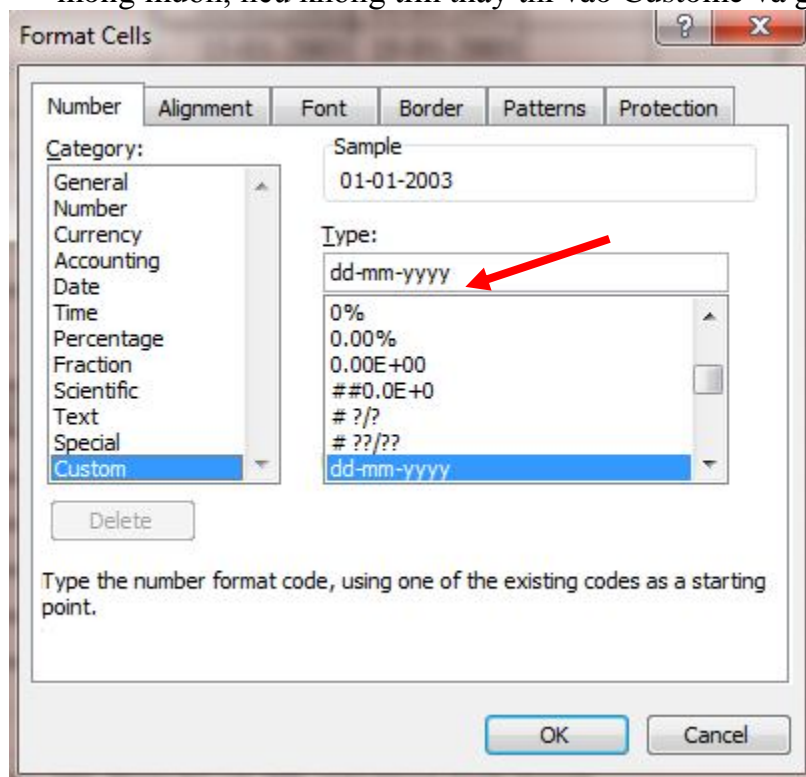
- o Chọn kiểu đường viền (Style), chọn màu (Color), chọn các Presets và xem trước kết quả ở Border. Hoặc có thể chọn tùy chỉnh vị trí đặt đường viền ở phần Border

3. Định dạng số, ngày tháng: mở hộp thoại Format Cells

- Định dạng số: vào thẻ Number, trong phần Category chọn Number, kích vào Use 1000 Separator (,)



- Định dạng ngày tháng: thẻ **Number**, trong phần **Category** chọn Date, tìm kiểu mong muốn, nếu không tìm thấy thì vào Custom và gõ định dạng vào



4. Hàm

Ôn lại các hàm sau:

- **Hàm về chuỗi:**

1. Hàm LEFT(text, num chars): trả về <num_chars > ký tự trong chuỗi <text> từ bên trái.

Ví dụ: =LEFT("Sale Price", 4) → "Sale"
 If A1 chứa "Sweden", thì :
 = LEFT(A1,1) → "S"

2. Hàm RIGHT(text, num chars): trả về <num_chars > ký tự trong chuỗi <text> từ bên phải.

Ví dụ: =RIGHT("Sale Price", 5) → "Price"

- **Hàm luận lý:**

Hàm IF(bt điều kiện, value if true, value if false) : kiểm tra <bt điều kiện> để trả về 1 trong 2 trị.

Nếu <bt điều kiện> đúng thì hàm IF sẽ trả về trị <value_if_true>, còn nếu <bt điều kiện> là sai thì hàm IF sẽ trả về trị <value_if_false>.

- **Hàm dò tìm và tham chiếu:**

1. Hàm HLOOKUP(lookup_value, table_array, row_index_num, type): dò tìm lookup_value trên hàng đầu tiên của table_array và trả về trị tương ứng ở hàng row_index_num. <Type > để quy định cách dò tìm chính xác hoặc là ước khoảng.

- Type là 1 hoặc TRUE : dòng 1 của table_array phải được sắp tăng dần.

- Type là 0 hoặc FALSE: table_array không cần sắp thứ tự.

2. Hàm VLOOKUP(lookup_value, table_array, col_index_num, type): dò tìm lookup_value trên cột đầu tiên bên trái của table_array và trả về trị tương ứng ở cột col_index_num. <Type > để quy định cách dò tìm chính xác hoặc là ước khoảng.

- Type là 1 hoặc TRUE : cột 1 của table_array phải được sắp tăng dần.
- Type là 0 hoặc FALSE: table_array không cần sắp thứ tự.

Cụ thể trong bài:

Tên chợ: =VLOOKUP(RIGHT(A4,2),\$A\$14:\$B\$18,2,0)

Tên mặt hàng: =VLOOKUP(C4, \$D\$14:\$F\$18, 2, 0)

Tiền thuế: =E4*VLOOKUP(C4,\$D\$14:\$F\$18,3,0)

Tính phạt: =IF((H4-G4)>3, (H4-G4-3)*2%*F4,0)

Thuế phải nộp: =F4+I4